

# El Santuario de S. Fco. Javier

## Escatrón

EL CONVENTO • SANTUARIO DE SAN FRANCISCO JAVIER  
EL POZO DE NIEVE • EL ARROLLADERO

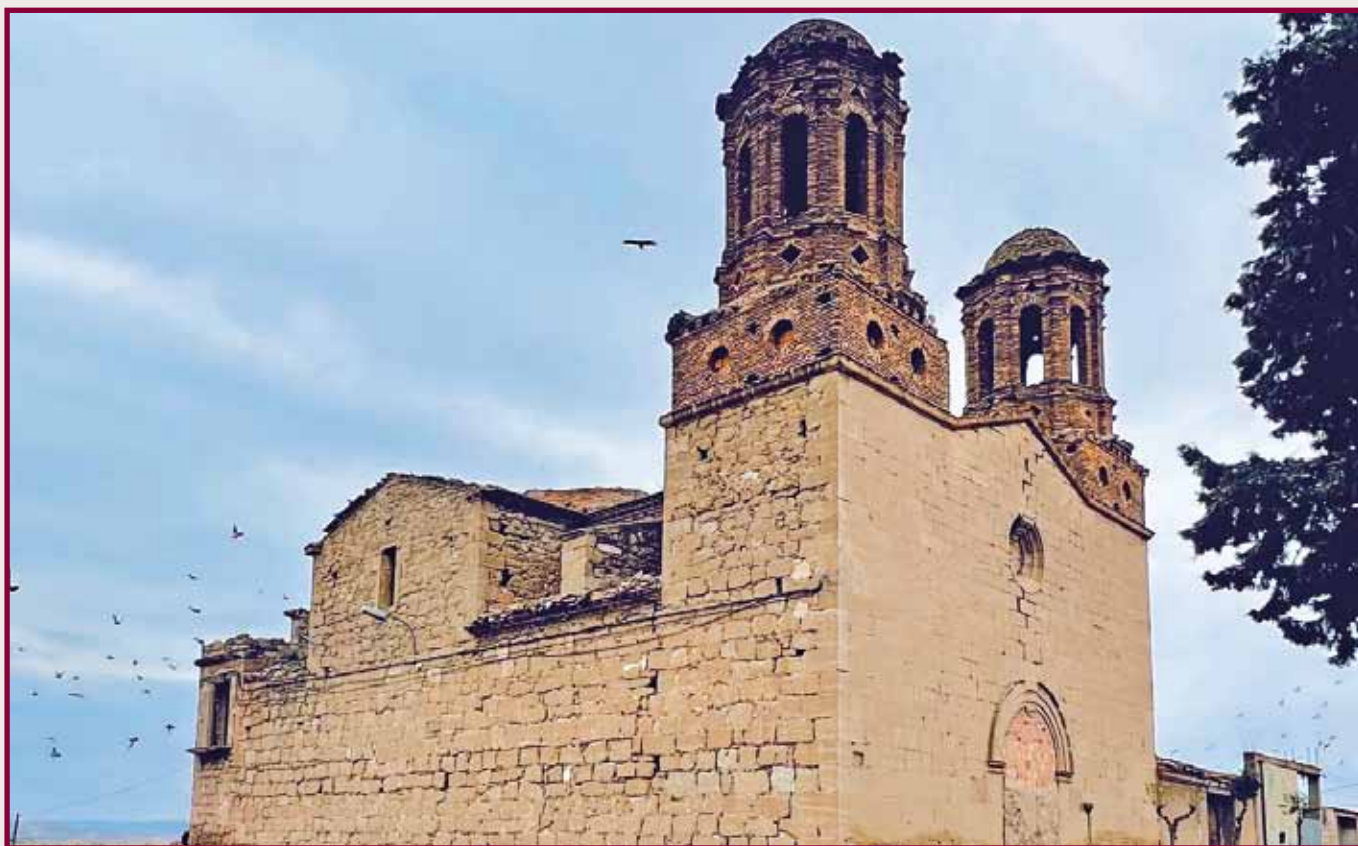
---

**El Santuario y Seminario de San Francisco Javier** es la antigua iglesia de un desaparecido convento.

Este edificio, en ruinas, es parte de los restos de un antiguo colegio o seminario y colegio de Jesuítas, preparados para las misiones principalmente. Algunas dependencias muy transformadas, convertidas en viviendas particulares y también ruinosas en la actualidad, se adosan a la iglesia por el costado de la epístola.

Es un edificio de planta de cruz latina, acusada únicamente en alzado, con una sola nave con capillas laterales, y cabecera recta.

Está construida en mampostería, con sillería en la fachada principal, situada a los pies, y ladrillo en los cuerpos superiores de las torres. Estas son el elemento más destacado del exterior del edificio. Se trata de dos torres idénticas situadas en ambos extremos de la fachada. El cuerpo inferior de ambas está integrado en la misma. A continuación, se dispone un cuerpo cuadrangular de escasa altura, en ladrillo, y, a continuación, un cuerpo octogonal rematado por una cupulilla hemisférica. En este se abren estrechos vanos de medio punto en cada uno de los paramentos y presenta pilastras adosadas en las esquinas e impostas de carácter decorativo a distintas alturas.



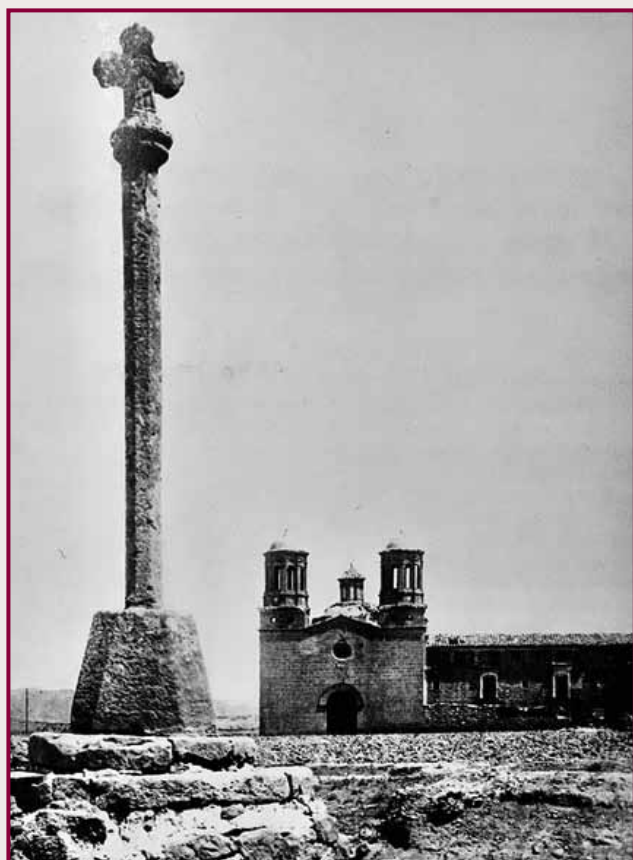
La **portada**, situada en la parte central de la fachada de los pies, es en arco de medio punto, con la rosca escalonada a modo de esquemáticas arquivoltas y pilastras con capitel geométrico sustentando el arco a modo de jambas.

La puerta se encuentra tapiada, siendo imposible el acceso en la actualidad al interior del edificio. Por este motivo, para la descripción del interior seguimos literalmente la realizada por Félix Benito Marín en su inventario arquitectónico de la provincia de Zaragoza: “Los tres tramos de la nave y el presbiterio se cubren con bóveda de medio cañón con lunetos. El crucero se aboveda mediante una cúpula ciega sobre pechinas. Las capillas laterales con bóvedas de arista son solo dos a cada lado, ya que el tramo de los pies está ocupado por las torres.”

El santuario tiene planta de cruz latina, con una sola nave con capillas laterales y cabecera recta.

Los sacerdotes estaban preparados y educados a misionar cada tres años por los pueblos limítrofes y también en escalón teniendo partidas de huerta a su nombre, principalmente en la partida de Gotor, que debían cultivar para el mantenimiento del convento y los compañeros.

Las lápidas sepulcrales que están expuestas en la puerta de la ermita de santa Águeda fueron sacadas de San Javier después de la desamortización colocándolas como puente de paso en la acequia que pasa por la alza de la Villa, ahora entubadas.



### El crucero de San Francisco Javier

Existía una Cruz en el mismo plano de San Javier como de saludo al entrar al pueblo. Se construye sobre una base piramidal hexagonal de piedra, de la que nace el tronco de la cruz también hexagonal con un pequeño capitel circular base de la cruz con figura de Cisto crucificado, como testigo vigilante de San Javier.

Margalé Herrero, Rafael; Taules Esteban, Irene.  
Los peirones, cruceros, cruces y portales-capilla;  
Inventario por comarcas y poblaciones.  
Inventario inédito, Gobierno de Aragón, 2009

## El pozo de nieve

En la ladera de San Javier en una cota inferior, existía un nevero donde recogían la nieve en invierno y la aprovechaban en el buen tiempo para enfriar y conservar alimentos.

Apenas es visible en la actualidad, por encontrarse totalmente colmatado de tierra y haber desaparecido la obra que se alzaba sobre el nivel del suelo. Hoy solo puede verse una hilera de mampuestos que dibujan un círculo de 2 metros de diámetro.

Las informaciones ofrecidas por los habitantes de la localidad describen una obra de aspecto relativamente inusual dentro de esta tipología. Se trataba de un pozo circular, de profundidad indeterminada, con los muros perimetrales revestidos con mampuestos. Sus paramentos se prolongaban unos dos metros sobre el nivel del suelo, cubriéndose finalmente con tejas, en lugar de con la cúpula habitual.



## El Arrolladero

En la ladera que desciende desde San Javier a la Cooperativa de Santa Águeda, al comienzo a la derecha. Es un conjunto compuesto por una era enlosada y un edificio situado ante ella, que en su estado original se encontraban integrados funcionalmente, con el horno y todo.

La **era** se utilizaba para machacar (*rollar*), mediante el paso de las ruedas de un carro, las piedras de yeso cocidas para convertirlas en polvo, que posteriormente se cribaba. Según testimonio de un habitante de Escatrón, en las proximidades del conjunto hay un horno de yeso, que no pudo ser localizado.



El **edificio** está construido aprovechando un ligero talud. Es de planta rectangular, de dos pisos, elevado en mampostería careada y cubierto a un agua con tejas. Cuenta con entradas independientes para ambos pisos. Según testimonios recogidos, en la planta baja la mayor parte del lado que daba a la era se encontraba totalmente abierta (lo cual es perceptible en el material

con el que se cegaron posteriormente estos huecos). El espacio interior también se encontraba enlosado, y el yeso se disponía tanto en el exterior como en el interior, constituyendo una prolongación de la era al aire libre. Esta es un simple espacio llano enlosado con piedras planas que todavía se pueden ver entre la hierba y la vegetación.

### Fuentes y referencias:

– Bautista Antorán. *Escatrón en el Señorío del Monasterio de Rueda*.

SIPCA. <http://www.sipca.es>

